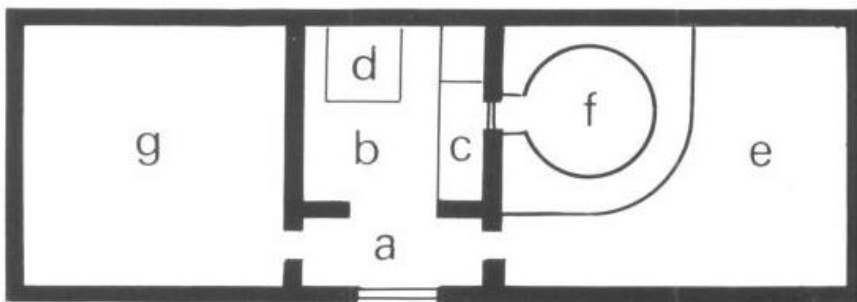


6. ÓRA

A HÁZ BELSŐ TEREI

A falusi otthon beosztása: A magyarlakta területeken a falusi otthonok beosztása meglehetősen egységes.



a: pitvar b: konyha c: tüzelőpadka a kemence szája előtt d: másik asztalmagasságú tüzelőpadka e: szoba f: kemence

g: kamra

TORNÁC:

A *tornác* a ház bejárati ajtaja előtt elhelyezkedő, oszlopokkal, pillérekkel, boltívekkel alátámasztott, fedéllel ellátott tér, átmenetet képez az udvar és a ház között. Fontos szerepe van a ház életében, hiszen amikor még a hőmérséklet engedi, itt végzik az asszonyok a főzés előkészítő munkáit, a termények feldolgozását, itt száradnak a termések, melegben itt alszanak éjjel a család férfi tagjai. Nyáron használják a legtöbbet, itt mosdanak, étkeznek, pihennek. Ősszel, amikor még nincs nagyon hideg, de már esik az eső, a sáros cipőt itt tisztítják, tárolják, itt készítik össze az állatok ételét, itt tárolják a gyalogszékeket, asztalszéket, dikót. Ha a tornác utcai végén van ajtó, akkor ezt használják árusítók helynek, a háznál természetesen felesleg értékesítéséhez.

PITVAR:

Innen lépünk be a bejárati ajtón a *pitvarba*, ami tulajdonképpen egy előszoba, ahol nincs különösebb bútortartás. Sok helyen itt állt egy kisebb tároló a vizes korsóknak, kantáknak. A pitvar konyhát elválasztó boltívét viszont gyönyörűen díszítették a falra akasztgatott cseréptányókkal.



Étkezéshez terítve asztalszéken, gyalogszékekkel. A padlózat mintásra locsolva.

KONYHA:

A *füstös konyhába* lépve egy ablaktalan, sötét helységbe érkezünk. Itt főztek, sütöttek régen, s mivel nagyon sokáig nem ismerték a kéményt, ez a helység tele volt füsttel. Csak akkor szellőzött, ha kinyitották a bejárati ajtót. A szobát melegítő kemencét is innen fűtötték. Az elkövetkezendő egyik fejezetben bővebben foglalkozunk majd a konyha berendezésével, ezért most átlépünk a szobába.

SZOBA:

Ha csak egyetlen lakószoba volt a házban, akkor ez mindig a konyha utca felőli részére esett. Ha két szoba volt, vagy egy szoba és egy kamra, akkor ezek a helységek jobbra illetve balra nyíltak a konyhából. Ha két szobával rendelkeztek, akkor az utcát *tisztaszobának*, *parádésszobának* rendezték be, de ez csak a XVIII. században vált szokássá. Ez a helység nem volt a család állandó lakótere, csak akkor használták, ha messziről jött, megtisztelt vendég érkezett, vagy fontos ünnepet ültek. A parádésszoba berendezése mindig a lakók vagyoni helyzetét mutatta. Itt halmozták fel a lány stafírunkját is.

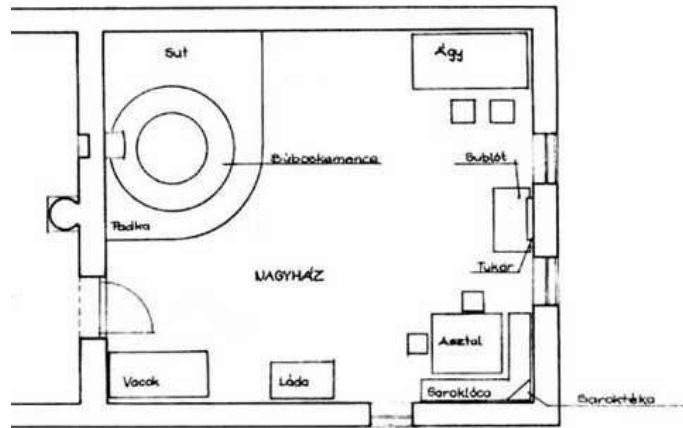
Ha belépünk a szobába, először az tűnne fel, hogy milyen alacsony és sötét. Abban a korban járunk, amikor még nem voltak ilyen magasak az emberek, nem is volt magas a házuk. Az ablakok kis mérete és a földes padló sötét színe miatt is kevésnek tűnik fény. Az ablakokat sokszor ki sem lehetett nyitni és a bennük található üveg sem volt olyan átlátszó, mint amelyet most ismerünk. A padló, mint már említettem földes volt, ami azt jelentette, hogy a padló anyaga sötét színű föld, trágya és növényi rostok keveréke. Hogy sima legyen a felülete, hetente legalább egyszer *felmázojja* a gazdasszony, vagy a szolgáló. Ez azt jelenti, hogy feláztatott, sár állagú földet ken a felületre rongy segítségével, majd finoman rászítál homokot. Nagyon vigyáz a padló tisztaságára, naponta felsöpri, fellocsolja mintásra. 2-3 évente kigödrösödik a padló, ilyenkor mindent kihordanak a szobából, felássák a padlót, trágyával kevert földet és növényi rostot terítenek el rajta, ledöngölik, és néhány napig hagyják száradni. Sok helyen az ágyak alját le is meszelik. A háziasszony nagyon büszke volt, ha szép volt a szoba padlózata.



Parádésszoba részlete

SARKOS ELRENDEZÉS:

A lakószobában az egész országban jellemző sarkos berendezést találjuk. Eszerint a szobát két részre osztották, a munkatérre és az átlósan szemben lévő kultikus, szent térre. Az ajtó mellett található rögtön az egész helységet befűtő kemence, ami tájegységenként más típusú lehetett. Egy azonban egyforma volt, az, hogy ez a munka és élettér egyik fontos helye. Télidőben itt végezték a



kukoricamorzsolást, itt fontak, varrtak, de ide ültették le a kemencepadkára a pár percre átszaladó szomszédasszonyt, itt melegedtek meg a betérő vándorlegények, itt játszottak és aludtak a fal és a kemence közti kis helyen, a sutban a gyerekek, de kisgyerek híján itt pihentek le éjszaka a fázós, idősebb emberek.

SZENT SAROK:

A kemencével szemben, átellenben a szoba másik sarkában volt a kultikus tér, a szent sarok, amelyet a képen is láthattok. Ez a szöglet a szoba legtisztéletreméltebb része, idegennek odalépnie sem szabadott, csak hívásra. Itt állt az asztal a támlás padokkal, ahol a gazda helye volt, jobbján a legidősebb fiával vagy a megbecsült férfi vendéggel. A palócoknál ide nem ülhetett le asszony, állva kellett ennie, a gyerekek pedig meg sem közelíthették ezt a területet. Ennél az asztalnál semmilyen piszkos munkát nem lehetett végezni, olyan volt, mint egy oltár. Evés után is leszedtek róla mindent, csak a kenyér maradhatott. A ház építésekor ebben a sarokban



lévő falrészbe, vagy az alapba építették be az *építőáldozatot*, ami pénz, bor, tojás vagy egyéb dolog volt. Ez a hely az ünnepi szertartások helye is, de azt is mutatta, hogy milyen a család vallása, mert ebbe a sarokba került a falra a katolikusoknál néhány szent kép, feszület, reformátusoknál hazafias tárgyú történelmi kép, pl. Kossuth Lajos, vagy Rákóczi arckép. Ide került a sarokba a falitéka is, ami őrizte a család értékeit, fontosabb eszközeit. Pl. bibliát, zsoltároskönyvet, kalendáriumot, fontos iratokat, patikaszereket, pálinkás butellát, gyógyfüveket, emléktárgyakat, stb.

A két másik fennmaradó szögletben helyezték el az ágyakat. A kultikus tér melletti sarokban állt a szebbik ágy, amelyben nem aludtak. Ide helyezték el az új menyecske által hozott díszes ágyneműket, paplanokat, párnákat a plafonig felpakolva. Ezt az ágyat csak akkor használták, ha kisgyermek született és az édesanya feküdt itt, illetve nagyon beteg ember gyógyulhatott ebben a különleges ágyban. Az ágy előtt állt egy támlás pad, vagy 2-3 támlás, faragott, festett szék.

Ezzel átellenes sarokban van az az ágy, amelyben valóban aludtak. De nem csak itt, hanem jó időben a tornácon, istállóban, kamrában elhelyezett alvóhelyeken.

A szobaajtóval szemben levő ablakok között a falon függött a tükör, mellette a családról drága pénzen készült fényképek, dísztányérok, alatta állt a ruhás láda, vagy a sublót.

A szabadon maradó falszakaszok mellé állították a ruhatartó ládákat, a legszebb természetesen az ablak alatt, vagy a két ablak között állt. Ez a szobaberendezés akkor is így maradt, ha az asszonyok a kamrában aludtak.

A szoba díszítettsége akkor lett szebb és színesebb, amikor megjelent a kémény használata és nem volt már bent akkora a füst. Bátrabban helyezték ki a szép szőtteket, hímzéseket és a bútorok festése is élénkebb.



Házi feladat: Kérlek, írd és rajzold le, vajon milyen tárgyakat tárolhattak a szent sarokban lévő falitékában!

Ruhatárolók:**LÁDA:**

A ládák legegyszerűbb formája az egyetlen fatörzsből kivájt *vályúláda* volt, amit jóval később váltott fel az *ácsolt láda*, *szuszék* vagy *szökröny*. Anyaga bükk vagy tölgyfa, négy lábon álló, magas láda. Geometrikus, vésett díszítményeiben a népművészet legkorábbi motívumai maradtak fent. Ebben hozták a házhoz a menyecske kelengyéjét és ebben is tartotta később a ruháit az asszony. Ha már elhasználódott, a kamrába került és élelmiszer tárolására használták.

Ennél egy fokkal szebben és finomabban kimunkált a már asztalosok által készített *zsilipelt láda*, ami kiszorította az ácsolt láda használatát. Hasonlóan készül, mint a házépítésnél megtanult zsilipelt fal. A ládába sokszor beépítettek egy kis rekeszt, ládafiát, ebben voltak a legféltettebb kincsek. Ezt a ládatípust már festették és a magyar népművészet legszebb motívumai maradtak fent így. (tulipános láda)

**SUBLÓT, KOMÓD:**

Ez egy ma is ismert fiókos szekrény, ami olcsósága és jól elkülönülő tárolása miatt hamar kedvelt bútorrá vált. A szoba fő helyén, az ablakok közé lett állítva, terítővel takarták le és mindenféle emléktárgyat, bögrét, csészét, tálát tettek a tetejére.



Sublót

SIFON, SIFONÉR, SZEKRÉNY:

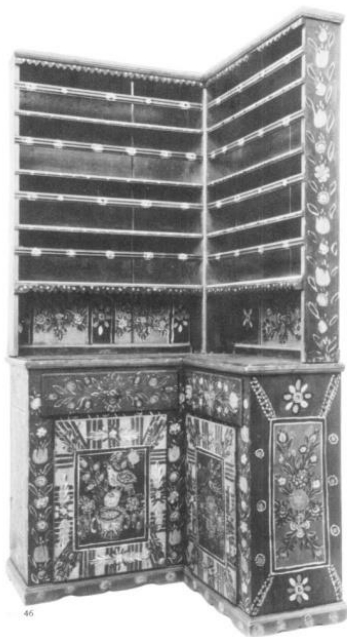


A ruhák tárolására használták, de csak a XIX. században terjedt el a paraszti háztartásban, addig a ládát használták erre a feladatra. Nevét az ácsolt láda egyik elnevezéséből kapta, szökröny=szekrény. A ruhás szekrényt is hasonlóan gyönyörűen kifestették, mint a menyasszonyi ládákat.

Festett ruhászekrény

Edénytárolók:

ALMÁRIUM, TÁLAS, KONYHASZEKRÉNY:



Magas, felül nyitott, alul zárt, díszesebb edények tárolására szolgált. Áttört faragással és festett mintákkal is díszítették.

Almárium



TÁLASFOGAS:

Felül táltartó polca, alatta kancsók, bokályok felakasztására szolgáló kampósora van. Előfordult, hogy fiókot is tettek bele. Faragással, festéssel díszítették.



Tálasfogas



TÁLASPOLC:

Több táltartó polcot raktak össze egymás fölé és faragással, festéssel díszítették.

Tálaspolc

TÉKA:



Különleges tárolóbútor, a szekrényfélék legrégebbike. Létezik sarokba készített típus is. Kis méretű, a ház értékeit tárolták benne, patikaszeret, bibliát, zoltároskönyvet, gyógyfüveket, stb.

Saroktéma

Ülőbútorok:

SZÉK:

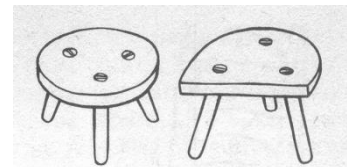
Régen a szék használata méltóságot is jelentett. A rang nélküli ember nem használt széket, a földre ült.

GYALOGSZÉK:

Gyalogszék

A szék legrégebbi és legegyszerűbb formája, kerek ülőlapból és 3 becsapolt lábból állt.

A család férfitagja készítette és nagy szégyen volt, ha nem tudott elkészíteni egy ilyen egyszerű széket.



SÁMLI:

Sámlit még ma is használunk, ezt már asztalosok készítették.

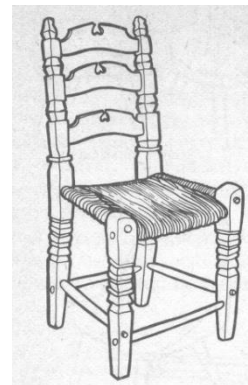
Kis méretű, deszkalapokból áll össze, két lábát merevítőléc köti össze és ülőlapját fogónyílás töri át.

Sámlit



LÉCVÁZAS SZÉK:

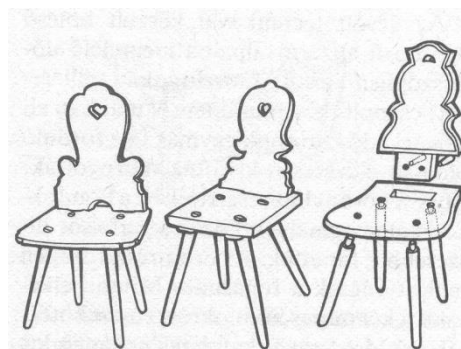
A lécvázás székek már van háttámlája, de az ülőlapja léckeretből áll, amelyet gyékénnyel, csuhéval vagy szalmával fontak be.



Lécvázás szék csuhéval befonva

HEGEDŰTÁMLÁS SZÉK:

A hegedűtámlás szék külön ülőlappból és hátlapból állt, kényelmi szempontok alapján került rá a hátlap, amelyet gyönyörűen faraghattak és festhettek is.



Hegedűtámlás székek és szerkezetük

GONDOLKODÓ SZÉK:

A gondolkodó szék is háttámlás, de félkör vagy téglalap alakú és kartámasza is van. Méltóságjelzőnek használták, a gazdának készítették, ebben csak ő ülhetett és nevét is innen kapta, hiszen ebben ülve töprengett a problémákon. Ritkán, tiszteletreméltó vendég is beleülhetett.

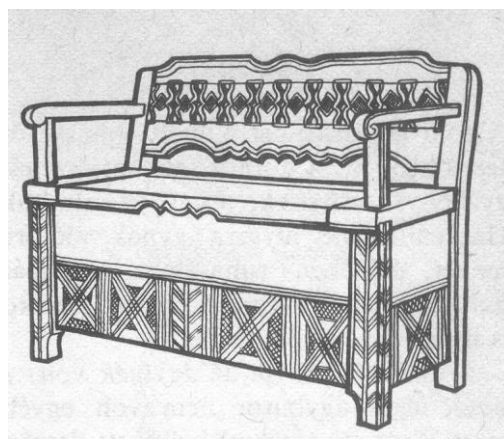


Gondolkodó szék

PAD: Ez egy többszemélyes ülőalkalmatosság. Több típusa is van.

PADLÁDA:

Elsősorban Erdélyben használták, felhajtható ülőkéjű, tárolásra is alkalmas. Keményfából, zsilipeléssel készült, előfordult olyan is, amelyiknek a láda része kihúzható és ágygá alakítható.



Padláda

SAROKPAD:

Két pad „L” alakban összeillesztve, mindig a kultikus, szent térbe, szent sarokba helyezve.



Sarokpad asztallal

RENGŐPAD:

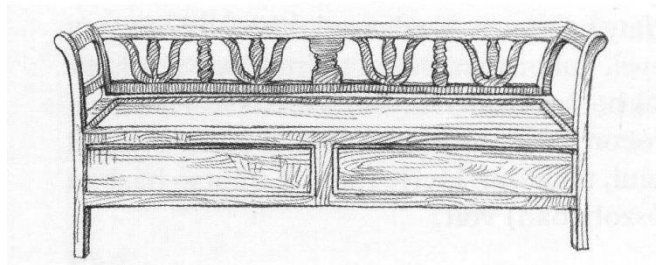
Az ágy mellé helyezték, annak meghosszabbítására is szolgált, vagy a teknőbölcst helyezték rá. Lába becsapolt, háttámlája a csuklós karfa segítségével hátra lenyitható.



Rengőpad

KANAPÉ:

Olyan háttámlás pad, amelynek van karfája és ez legtöbbször kifelé hajlik.



Kanapé

Szakállszárító:

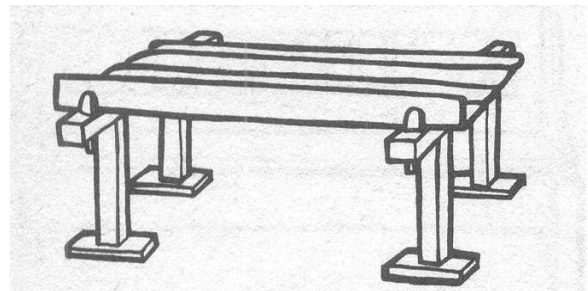
Olyan pad, amely már nincs jó állapotban és kikerül a házból az utcára, a kiskapu mellé, vagy a ház fala mellé, hogy ide ülve beszélgethessenek az arra járó ismerősökkel a ház lakói.

Fekvőbútorok

Elődeink először nem használtak külön bútort alvásra, egyszerűen leterítették valami vastag anyagot, állatbőrt, subát a földre és ott aludtak.

ÁGYSZÉK:

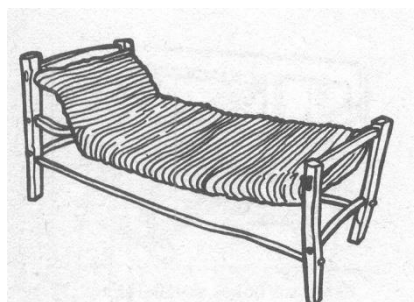
A mai ágy őse, két bakra, állványra deszkákat helyeztek és ráterítették valamilyen anyagot.



Ágyszék

DIKÓ:

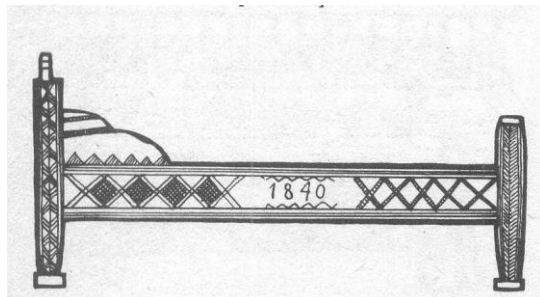
Lécvázias szerkezetű, fekvő felületét gyékénnyel, csuhéval, szalmával szőtték be. Erre terítették valamit. Csak a lakószobában állhatott, parádés szobában sosem.



Dikó

ÁCSOLT ÁGY:

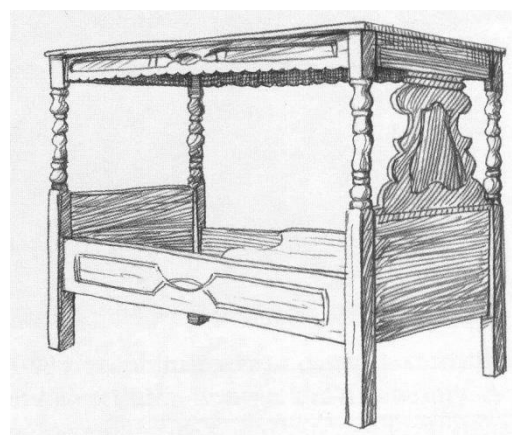
Asztalosok által ácsolt módon készült, ágyvéggel, kerettel. Az oldalát és a végeket gyönyörűen díszíthették.



Ácsolt ágy

NYOSZOLYA:

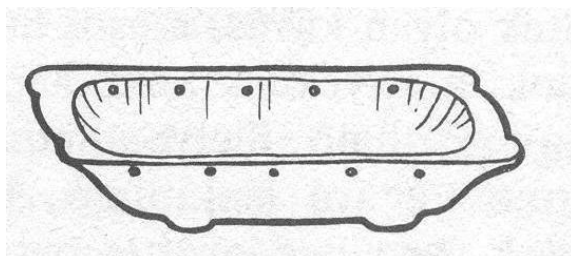
Csak a parádés szobában állhatott, a menyecske által hozott ágynemű, paplanok és párnák helye. A kerete magas oszlopokból állt, amely sokszor mennyezetet is tartott felette. Különlegesen díszített, csak gyermekágyas asszony, vagy beteg ember fekhettett benne.



Nyoszolya

BÖLCSŐ:

Mielőtt megszületett a kisgyermek, bölcsőt faragtak az apák. A legrégebbi bölcsőtípus, a *teknőbölcső*, ezt egyetlen fából vájták ki, szélein lyukakat fúrtak a pólya rögzítésére és éjszakára a csecsemővel együtt a gerendára akasztották, vagy az ágy mellé a rengőpadra állították.



Teknőbölcső

A *talpas bölcsőt* később kezdték használni, ennek két végén, lábakon álló ív volt, amelynek segítségével ringatható volt a csecsemő úgy is, hogy az anya a lábára kötözött madzaggal mozgatta azt. Így a keze „felszabadult”, közben tudott dolgozni.

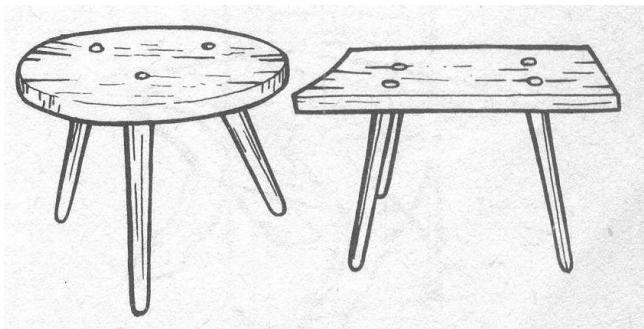


Talpas bölcső

Asztalok:

ASZTALSZÉK:

Az asztal kezdetleges formája. Alacsony, kerek vagy szögletes, keményfából, 3 vagy 4 becsapolt lábbal, mellette gyalogszéken, vagy a földön ülve ettek. Mindennapos használatra volt, könnyen áthelyezhető.



Asztalszékek

DESKALÁBAS ASZTAL:

Álló és tartószerkezetét a talpakra erősített, széles lapú lábazat alkotta. A talpas lábakat merevítő gerinc fogta össze, fiók is tartozott hozzá.



Deszkalábas asztal

KECSKELÁBAS ASZTAL:

Lábpárjait X alakban lapolták össze és merevítő gerincet helyeztek közé.



Kecskelábas asztal

BÖLCSŐS, KAMARÁS ASZTAL:

Alsó része vaskos, az asztallap alá mély fiókot és szekrénykét építettek. A kihúzható fiókba helyezték a kenyeret. Sokszor volt titkos rekesze, amelyhez csak az asztallap levétele után lehetett hozzáférni, ebben volt a pénz elrejtve.



Kamarás asztal

Házi feladat: Kérlek, rajzold le Döbrögi gondolkodósékét!