

A viselet a magyar paraszti társadalomban sokféle helyzet, állapot kifejezője lehetett. Jelezte az életkort, a rangot, a gazdasági helyzetet, a foglalkozást, a családi állapotot. Különösen a nőknél volt egyértelmű, hogy a nő lány, menyasszony, menyecske, gyermekes asszony, idős asszony, gyászoló vagy özvegy. A férfiaknál már szerényebb e jelzés, náluk a legény, a vőlegény és házas férfi stációkat mutatja. A viselet a mindennapi élethez is igazodott, így pl. egy viseletből meg lehetett tudni, hogy viselője milyen munkára indul éppen. A ruházat előállításakor pedig érvényesül az a magyar paraszti társadalomra jellemző gazdaságosság is, hogy az anyag szabásakor ne legyen maradék.

A női viselet legszebb darabjai az eladó sorban lévő lányokon, az esküvőn a menyasszonyon és a gyermektelen fiatalasszonyokon volt. Ezekben az években vagy színes, tarka vagy fehér viseletben jártak. Az első gyermek megszületése után egyre sötétebb színeket hordtak, az öregkort már a sötétkék és fekete szín jellemezte. Ez alól csak a Dunántúl nyugati és déli vidéke a kivétel, ahol az öregek fehérben járnak, sőt a gyász színe is a fehér.

A fiúgyermek legénnyé akkor vált, amikor már részt vett komolyabb mezőgazdasági munkákban is, ekkortól járt számára a díszesebb viselet. A hímzett ing, kötény, pitykés mellény, csizma, nadrág, bokréta a kalap mellett. Az első gyermek után minden cifraságot le kellett venni. Egyes viseletdarabok bizonyos állapotot is jelentettek, pl. a párta a lányságot, a főköttő és a fejkendő a férjes asszonyt, jegykendő, pántlikák a vőlegénységet. A társadalmi helyzetet jelezte a szoknyák száma, a férfiaknál a suba vagy a szűr hímzése.

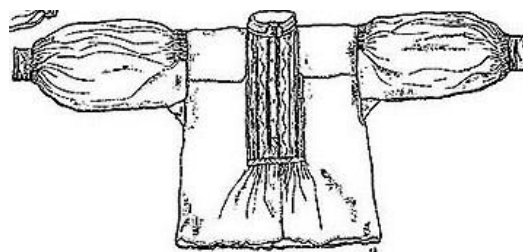
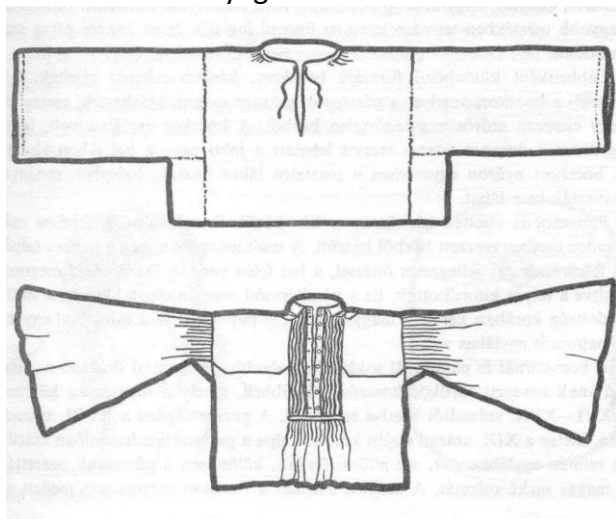
A magyar nép viselete tájegységenként különböző, de a hétköznapi ruhadarabok típusa azért egységes képet mutatnak, így lássuk ezeket.

### TÖRZSÖN HORDOTT ALSÓRUHÁK:

#### Férfiak:

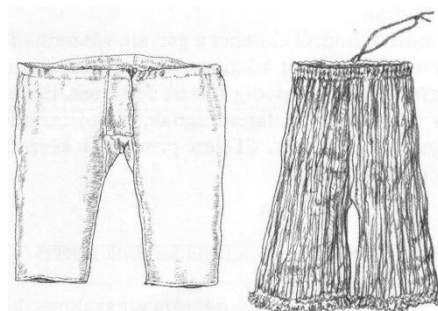
##### - ing:

Általában 3 típusa van, a borjúszájú, a lobogó ujjú és a kézelős ujjú ing. A borjúszájú ing ujjja teljes hosszában egyforma szélességű, a lobogós ujjúnak a válltól kezdve szélesedett az ujjja és a váll részen sűrű ráncba szedték, a kézelős ujjúnak pedig a csuklónál kézelővel van összehúzva az anyag.



##### - gatyá:

Két szárból és a közé illesztett ülepből áll. Rövid inghez bő gatyát, hosszú inghez szűk gatyát hordtak. Hideg időben a gatyaszárat térd alatt lábszíjjal összehúzták, vagy szűk nadrágra rávettek egy bő gatyát. A derekán

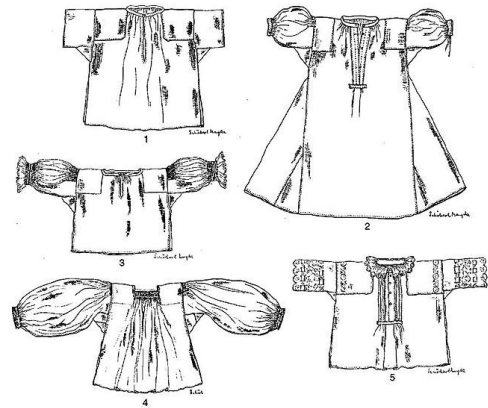


levő korcban futó madzaggal kötik a derékra. Gyolcsból, vászonból, posztóból készülhetett.

### Nők:

#### - ing:

Derékig érő vagy térdig érő típusa volt, mellévarrott vagy bevarrott. A mellévarrottnál az ujjak a nyaktól, a bevarrottaknál a vállból indultak. Lehet bő és szűk ujjú, illetve a hossza is vidékenként változott, előszeretettel hímezték.



#### - pendely:

Az inget lefogó szoknyaféle, amely nem díszített és elé kötény kötöttek.

Tulajdonképpen egy vászonlepel, amit oldalt összevarrnak és derékon megkötnék.



## TÖRZSÖN HORDOTT FELSŐRUHÁK:

### Férfiak:

#### - szűr:

A legelterjedtebb rövid, nagy galléros, nyers színű posztóból, ritkán bőrből készült férfi felsőruha, jellegzetesen hímezt vagy posztórátétes változatai alakultak ki tájegységenként. Mivel mindig vállon átvetve viselték, ezért az ujját nem is használták, bevarrták és zsebként használták. A legény szűrben ment udvarolni és a pitvarban hagyta felakasztva, amíg beszélgettek. Ha a szülők nem nézték jó szemmel a közeledését, akkor a szűrét kitették az udvarra. Ez azt jelentette, hogy ne jöjjön többet a lányhoz. Innen ered a *kitették a szűrét* kifejezés. A legdrágább viselet volt.



#### - suba:

Kör vagy félkör alakú, nagy szőrös bőrből készült, ujjatlan köpenyféle. 10-12 juh bőréből készítették, a nyak részére kisbárány bőrét varrták. Meleg időben szőrével kifelé, hideg időben szőrével befelé hordták. A szabadban élő pásztorok elmaradhatatlan ruhadarabja, mindig velük volt, vagy rajtuk, vagy derékaljnak, vagy takarónak használták.



- **ködmön:**

Rövid vagy hosszú, belül szőrös kabátféle, amit hímzéssel vagy rátéttel díszítettek.



- **melles:**

Olyan belül szőrös bőrmellény, amelyik elől, vagy oldalt záródik.



- **guba:**

Gyapjúposztóból készített rövid kabátféle. Az anyagba gyapjúfürtöket is beleszőttek, hogy jobban hasonlítson a módosabb subához. Nyers színű, vállon átvetve viselték. Ez a kabátféle a szegényebb emberek viselete volt. Ismeritek ezt a mondást? Suba subához, guba gubához. Azt jelenti, hogy a szegény a szegénnyel házasodjon, gazdag a gazdaggal.



**Nők:**

- **kisbunda:**

Ujjatlan, rövid, belül szőrös bőrből készült, hímzett. Tulajdonképpen olyan, mint egy pelerin. Könnyen, gyorsan fel lehetett kapni magára, ha csak ki kellett szaladni valamiért a hidegben.



- **ködmön:**

Ujjas, rövid vagy hosszú, egyenes derekú vagy fodros, belül szőrös, hímzett vagy rátétes díszítésű kabátka.

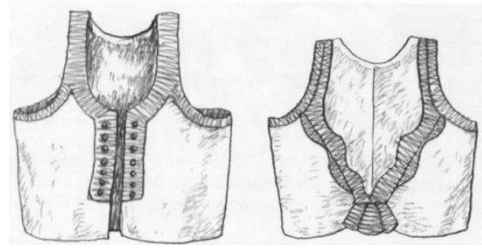
Olyan, mint a férfiaké, de fodrot készítettek hátul az aljára, hogy szépen kiterüljön a szoknyára.

Móra Ferenc: Kincskereső kisködmön című művében még többet olvashattok erről a szép kabátról.



- **pruszlik:**

Az ingen hordott felsőruha, vászonból, gyolcsból, selyemből, bársonyból, szövetből, bőrből. Díszítése változatos. Olyan, mint egy mellény.



- **szoknya:**

Volt alsószoknya gyolcsból, amit a pendelyre vettek rá volt különböző anyagokból, különböző díszítéssel és formában varrt szoknyák, amit az alsószoknyákra vettek fel.



- **kötény:**

Formája, bősége, anyaga, díszítése és hossza nagyon változatos.



- **vállkendők:**

Többféle anyagú, formájú és mintázatú lehet.



## **FEJEN VISELT RUHADARABOK:**

### **Férfiak:**

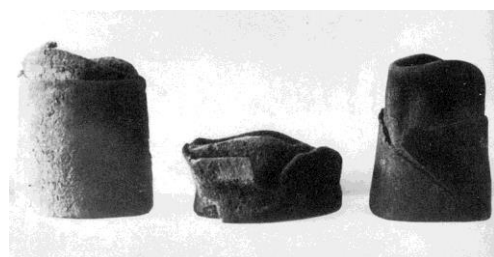
- **sapka:**

Különböző anyagból készült egyszerű fejfedő.



- **süveg:**

Nemezéből készült, magas, hengeres vagy kúpos formájú, karima nélkül.





- **kalap:**

Nemezből, posztóból, többféle formában, nagy, vagy kis karimájú, felálló szélű, cylinderformájú, stb.



- **kucsma:**

Csúcsos vagy lapos tetejű, karimátlan, prém fejfedő.



**Nők:**

- **fejkendő:**

Fejre vagy vállra való, háromszög alakú vagy arra hajtogatott, különböző anyagból és mintával készült.



- **párta:**

A szüzesség jelképe, a fejen hordott pánt, amit a lakodalomig viseltek. Tájegységenként különböző anyagú, formájú és díszítésű.



- **főkötő:**

A lakodalomban éjfélkor került a fejre, az ún. kontyolás során. Az asszonnyá válás jelképe. Tájegységenként különböző anyagú, formájú és díszítésű. A színe, mintája jelzi viselőjének éppen aktuális családi helyzetét, pl. van már gyermeke, vagy özvegy, stb.

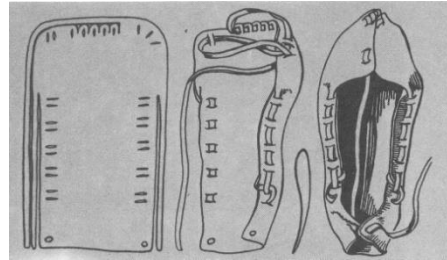




## FÉRFI, NŐI LÁBBELIK:

### - Bocskor:

Egy darab bőrből készült, szélein lyukasztott, ezeken a lyukakon átfűzött bőrszíjjal volt összehúzva a lábfejen. A pásztorok maguk készítették, egylábás volt, vagyis mindkét lábon hordható formájú. Nyáron a meztelen lábra húzták, télen ronggyal, kapcával csavarták be a lábukat.



### - Papucs:

Csak a házban és a ház körül viselték, török hatásra terjedt el, talp és fejrésze mindig cserzett bőr. A papucs is egylábás volt és Szegeden készültek a legszebbek, különböző díszítéssel.



### - Csizma:

Törökös, hosszú szárú, téli lábbeli, nő és férfi egyaránt viselte, szintén egylábás volt. Szerették a magasított sarkú típust is, elsősorban a pásztorok. Először a sárga és a piros csizma volt az általános, később elsősorban a feketét viselték. A piros csizmát ezután inkább csak a nők hordták ünnepi alkalmakkal.



### - Cipő :

Csak a XIX. században terjedt el, bőrből készült és mindkét nem hordta.

Ezeket a lábbeliket a lábra tekert vászoncsíkkal, a *kapcával*, a nők pedig a gyapjúból és a pamutból kötött, színes és hímzett harisnyával hordták.



**Házi feladat:** Kérlek, rajzolj le egy fiatal fiút, vagy lányt, **hétköznapi** viseletben!